

# Яшма

## Браслет

### Материалы

12 отрезков шнура для макраме по 1,25 м каждый, итого 15 м  
3 м нейлонового тонкого шнура в цвет бисера  
Иглы для бисера № 10 и № 13  
2 зажимных наконечника для браслета шириной 13 мм, кольца, замок

1 кабашон из стекла или тонкого камня 25 x 18 мм  
Стразы 2 шт., 10 мм, арт. 4470 с пришивной оправой

F: 2 шт. бисера «Delica» 8/0  
G: 4 разные овальные граненые бусины 12 x 5,5 мм из камня  
H: 20 биконусов, кристаллы 3 мм, арт. 5301  
I: 0,5 г бисер рокайль 15/0

### Бисер

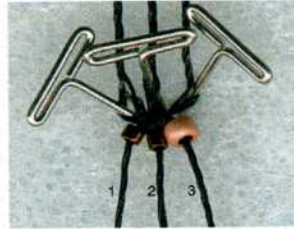
«Delica» 11/0, 4 цвета (A: 3 г, B: 4 г, C: 1 г, D: 1 г)  
E: 24 шт. круглый бисер рокайль 8/0

## Выполнение

### Оправа для кабашона, верхняя часть



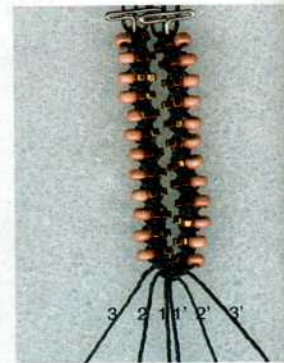
1 Взять 3 отрезка по 2 м каждый и закрепить по середине близко друг к другу с помощью булавки.



2 На несущей нити 2 завязать 1 плоский узел (ПУ) рабочими нитями 1 и 3. Нанизать 1А на нить 1, 1А на нить 2 и 1Е на нить 3.



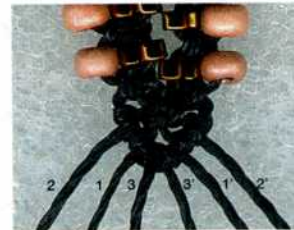
3 Повторить шаг 2 11 раз (получится 12Е).



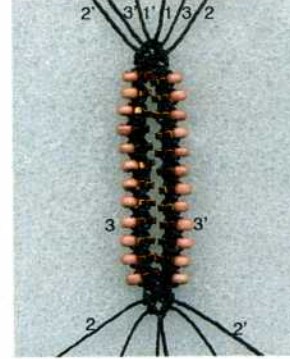
4 Выполнить второй такой же элемент, повторив с 1 по 3 шага нитями 1', 2' и 3', зафиксировать его булавками рядом с первым элементом таким образом чтобы бисер Е располагался снаружи.



5 На несущей нити 3 выполнить 1 диагональную цепочку по направлению слева в центр рабочими нитями 2 и 1; на несущей нити 3' выполнить 1 диагональную цепочку справа в центр рабочими нитями 1' и 2'.



6 Завязать 1 простой узел нитями 3 и 3'.



7 Таким же образом закрепить вторую сторону оправы для кабашона 1 ПУ и 2 диагональными цепочками, отложить.







## Яшма

### Оправа для кабошона, нижняя часть

Взять 3 отрезка по 2 м каждый (5, 6 и 7) и закрепить посередине близко друг к другу с помощью булавки.



8 На несущей нити 6 завязать 1 плоский узел (ПУ) рабочими нитями 5 и 7. Нанизать 1А на нить 6, 1А на нить 7.



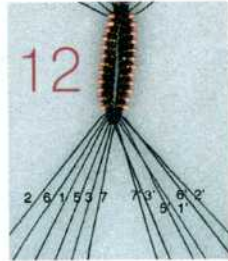
9 Повторить шаг 8 10 раз (получится 2 колонки по 11А).



10 Таким же образом выполнить второй элемент, повторив с 8 по 9 шаги нитями 5', 6' и 7', зафиксировать его булавками рядом с первым элементом таким образом, чтобы нити без бисера располагались внутри.



11 Выполнить 1 ПУ нитями 6 и 6' на несущих нитях 5 и 5'. На несущей нити 7 выполнить 1 диагональную цепочку по направлению слева в центр рабочими нитями 6 и 5. На несущей нити 7' выполнить 1 диагональную цепочку справа в центр рабочими нитями 6' и 5'. Завязать 1 простой узел нитями 7 и 7'. Таким же образом закрепить вторую сторону оправы для кабошона 1 ПУ и 2 диагональными цепочками и отложить.



12 Соединить верхнюю и нижнюю части оправы, расположить нити поочередно: одна нить верхней части, одна нить нижней: 2, 6, 1, 5, 3, 7 и 7', 3', 5', 1', 6', 2'.



13 На несущей нити 2 выполнить 1 диагональную цепочку слева в центр рабочими нитями 6, 7, 3, 1 и 5.



15 Завязать 1 узел полуключ рабочей нитью 2' на несущей нити 2.

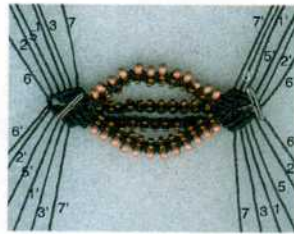


16 Выполнить 1 диагональную цепочку влево на несущей нити 6, вправо на несущей нити 6', закончить 1 узлом полуключ рабочей нитью 6 на несущей нити 6'.

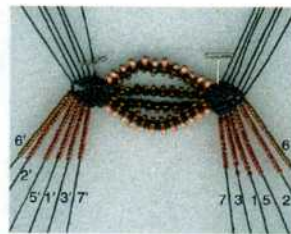




**17** Повторить с 12 по 16 шаги для того, чтобы закрепить оправу для кабوشона с другой стороны.



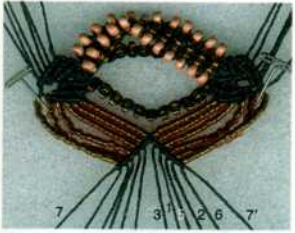
**18** Повернуть работу на 90°, разделить нити с каждой стороны на 2 группы по 6 нитей.



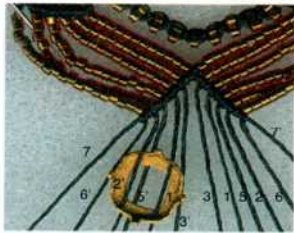
**19** Нанизать 19А на нити **6'** и **6**, затем:  
- 18В на нити **2'** и **2**;  
- 16В на нити **5'** и **5**;  
- 14В на нити **1'** и **1**;  
- 13В на нити **3'** и **3**;  
- 12В на нити **7'** и **7**.



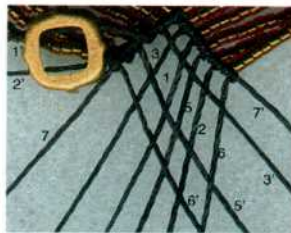
**20** На несущей нити **7** выполнить 1 диагональную цепочку из центра влево рабочими нитями **7'**, **3'**, **1'**, **5'**, **2'**, **6'**; затянуть узлы на нити **7**.



**21** На несущей нити **7'** выполнить 1 диагональную цепочку из центра вправо рабочими нитями **3**, **1**, **5**, **2**, **6**; затянуть узлы на нити **7'**.



**22** Вдеть нити **1'** и **2'** в отверстия оправы.



**23** Переплести нити следующим образом: нить **3'** пропустить над нитью **3**, под нитью **1**, над нитью **5**, под нитью **2**, над нитью **6** и затем:  
- пропустить нить **5'** под нитью **3**, над нитью **1**, под нитью **5**, над нитью **2** и под нитью **6**;  
- пропустить нить **6'** над нитью **3**, под нитью **1**, над нитью **5**, под нитью **2**, над нитью **6**.



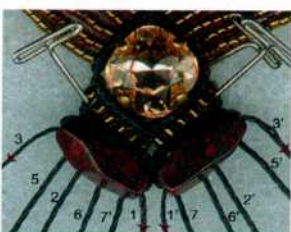
**24** На несущей нити **7'** выполнить 1 диагональную цепочку справа в центр рабочими нитями **3'**, **1'**, **5'**, **2'**, **6'**.



**25** Вставьте страз и зажмите лапки оправы. На несущей нити **7** выполнить 1 диагональную цепочку слева в центр рабочими нитями **3**, **1**, **5**, **2**, **6** и **7'**. На каждую нить нанизать по 1А.



**26** Нанизать по 1А на нити **7** и **7'**. Выполнить вторую диагональную цепочку с каждой стороны в центр на несущих нитях **3** и **3'**.

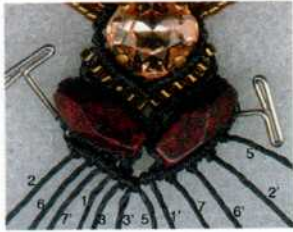


**27** Соединить обе диагональные цепочки 1 плоским узлом на несущих нитях **3** и **3'** рабочими нитями **7** и **7'**. Вдеть нити **1** и **3** в 1 бусину G, повторить то же самое с нитями **1'** и **3'** с правой стороны.

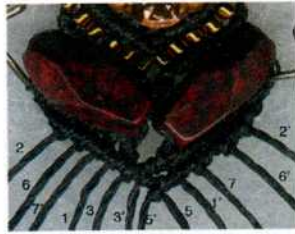


**28** 1 диагональная цепочка слева в центр на несущей нити **3**, но в этот раз каждая из нитей образует 3 узла полу-ключ вместо обычного двойного узла полу-ключ. Повторить то же самое с правой стороны на несущей нити **3'**.

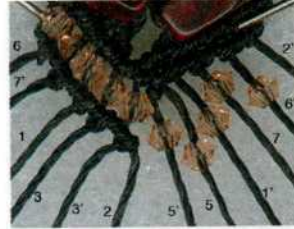




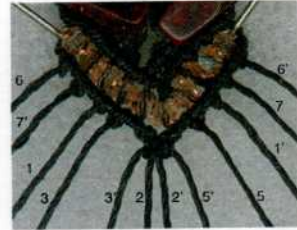
**29** 2-я диагональная цепочка (из двойных узлов полу-ключ) на несущей нити **5** рабочими нитями **2, 6, 7', 1, 3** и **3'** влево.



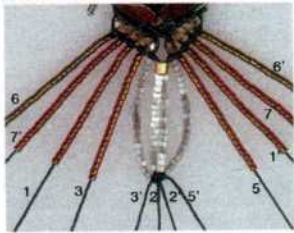
**30** Повторить вправо на несущей нити **5'** рабочими нитями **2', 6', 7, 1'** и **5**.



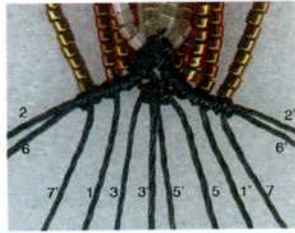
**31** Нанизать 1Н на нити **6, 7', 1, 3, 3'** слева, на нити **6', 7, 1', 5** и **5'** справа. Слева в центр выполнить 1 диагональную цепочку из 3 узлов полу-ключ на несущей нити **2** рабочими нитями **6, 7', 1, 3, 3'** и **2**.



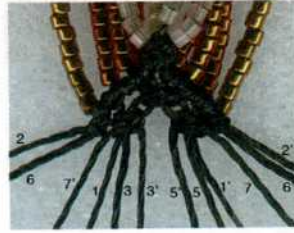
**32** Повторить диагональную цепочку справа в центр на несущей нити **2'** рабочими нитями **6', 7, 1', 5** и **5'**. Выполнить 1 ПУ на несущих нитях **2** и **2'** рабочими нитями **3'** и **5'**.



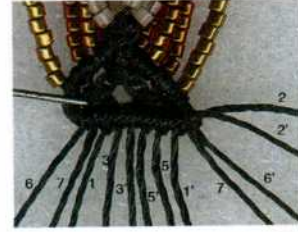
**33** Нанизать 28А на нити **6** и **6'**, затем:  
- 25В на нити **7'** и **7**, 23В на нити **1** и **1'**, 22В на нити **3** и **5**;  
- 20С на нити **3'** и **5'**;  
- вдеть нити **2** и **2'** в 1F, нанизать по 14D на каждую нить и закрепить 1 ПУ рабочими нитями **3'** и **5'** на несущих нитях **2** и **2'**.



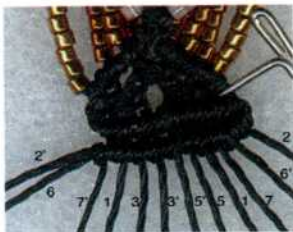
**34** 1 диагональная цепочка из центра влево на несущей нити **2** рабочими нитями **3', 3, 1, 7'** и **6**. 1 диагональная цепочка из центра вправо на несущей нити **2'** рабочими нитями **5', 5, 1', 7** и **6**. 1 ПУ рабочими нитями **3** и **5** на несущих нитях **3'** и **5'**.



**35** 1 ПУ рабочими нитями **7'** и **3'** на несущих нитях **1** и **3**, и еще один рабочими нитями **5'** и **7** на несущих нитях **5** и **1'**.



**36** 1 горизонтальная цепочка на несущей нити **2** рабочими нитями **6, 7', 1, 3, 3', 5', 5, 1', 7, 6'** и **2'**.



**37** 1 горизонтальная цепочка на несущей нити **2'** рабочими нитями **2, 6', 7, 1', 5, 5', 3', 3, 1, 7'** и **6**. Повторить шаги с 19 по 38, чтобы выполнить вторую часть браслета. Закрепить нити и перейти к отделке.





## Яшма

### Установка кабошона

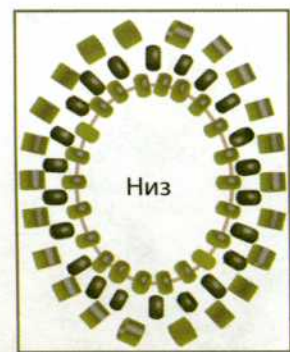
Оправа кабошона состоит из 4 элементов: 2 верхних и 2 нижних. Бисер Е верхних элементов выполняет лишь декоративную функцию.

1 Вдеть нитку в иглу для бисера № 10, отмерить примерно 80 см, при этом не отрывать нить от катушки и не завязывать узелок.

• Соединить 12 центральных бисерин А «верхнего» элемента (нечетные номера) с 11 бисеринами справа «нижнего» элемента (четные номера), для этого поочередно вводить иглу в 1А верхнего элемента, затем в 1А нижнего элемента, в порядке нумерации.



2 Чтобы зафиксировать последнюю бисерину А, ввести иглу в А № 1, затем в соседнюю, но в обратном направлении.



6 Повторить этап 5, чтобы пришить во второй ряд по 11 между уже пришитыми бисеринами I.

После 23-й А вывести нить поверх кабошона и нанизать дополнительную бисерину 1А\*;

Повторить от \* до \* для 23 шт. бисера А с другой стороны, следить за натяжением нити.

Не вкалывать иглу в шнур для макраме и тщательно затягивать.

Остальные ряды бисера А послужат для фиксации текстильного элемента вокруг кабошона на этапе 3, а также под кабошоном на этапах 4–7.

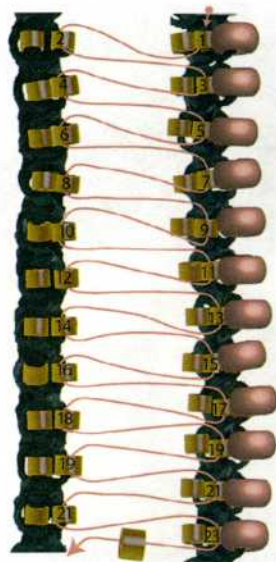


3 На этом этапе работаем с непрономерованным бисером А «верхнего» элемента.

Нанизать 11, ввести иглу в следующую бисерину А. Таким же образом вставить 26 раз по 11 между кромочными 26А, хорошо затянуть нить. Еще раз продеть нить в эти 52 бисерины, оставить нить для отделки.



7 Ввести иглу во все 221 последнего ряда и еще раз в 1-ю, затянуть оба конца как можно сильнее: кабошон не должен больше двигаться.

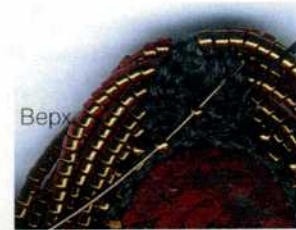


1/2 Низа 1/2 Верха



4 На этом этапе работаем с непрономерованным бисером А «нижнего» элемента.

От катушки отрезать нить длиной примерно 80 см, вдеть ее в иглу № 13, вывести нить на изнаночную сторону максимально близко. Ввести иглу в 1-ю бисерину А.



5 Вставить по 11 между бисером А (всего получится 221). Когда останется последняя бисерина А, нанизать 11 и снова ввести иглу в 1А; вставить кабошон.

